

## Zpěv Žalmů

Žalmy jsou v církvi zpívány od počátku a mezi ostatními duchovními zpěvy mají v mnoha společenstvích výsadní (někde dokonce výlučné) postavení. Skladatelé a tvůrci písní je zhudebňují různými způsoby; jistě např. znáte z Evangelického zpěvníku jejich veršované parafráze, které tvoří základ tzv. Ženevského žaltáře, nebo různé úpravy pro sbory, sólisty či dokonce folkové nebo rockové kapely.

V rámci Denní modlitby církve se však Žalmy zpívají původním způsobem, který vznikl v synagogálním prostředí a odtud jej také převzala mladá církev. Je to způsob, který umožňuje žalmy zpívat tak jak je máme napsané v Bibli - bez nutnosti vytvářet nějaké veršované úpravy, které by tvořily základ klasických písní.

Biblická poezie totiž nezná rým („láska/páska“), básnického účinku je dosaženo prostřednictvím tzv. paralelismů – jednotlivý verš se skládá ze dvou (vzácněji tří) vět (poloveršů), které různým způsobem vyjadřují nebo rozvíjejí tutéž myšlenku. Této básnické formě odpovídá hudební forma **psalmodie**, o které si nyní něco povíme.

Ukážeme si to na příkladu 8. tonu – jednoduchého žalmového nápěvu, který se dodnes používá v Denní modlitbě církve i při jiných bohoslužebných příležitostech. Příklad zhudebňuje text Ž 118:16:

*intonace*   1. recitanta                      *mediace*                      2. recitanta                      *terminace*

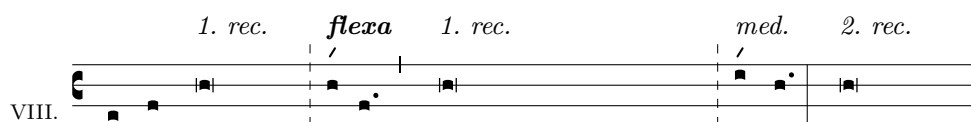
VIII. 

Pravi-ce   Hospodinova mocně   **zasáhla**: \*   pravice Hospodinova *mne* **pozvedla**.

Podstatou psalmodie je, jak vidíme, recitace poloverše na jednom tónu. Tento tón (v příkladu tón *c*) se nazývá *recitanta*, někdy také *tenor* a jeho délka se mění s délkou zhudebňovaného verše - můžeme si všimnout jedné důležité věci: - **přednost má vždy text** (v tomto případě Boží slovo), hudba se mu plně podřizuje. Představa zpěvu na jednom tónu vypadá na první pohled příšerně a navozuje atmosféru monotónní nudy, záleží však na tom, jak je text zpíván - pokud se podle textu správně frázuje, je i zpěv na jednom tónu živý a plastický. V ukázce je recitační tón notován čtvercovou notou s čárkami po obou stranách - to znamená, že tento tón se opakuje podle počtu slabik zhudebňovaného textu. Oba poloverše mohou být zpívány ve stejné tónové výši (jako v příkladu) nebo mohou mít první a druhá recitanta výšky různé (tak je tomu např. v židovských psalmodiích a některých gregoriánských nápěvech). Předěl poloveršů je v textu vyznačen hvězdičkou.

Aby byla v žalmu také nějaká hudba a ne jen jeden tón, je psalmodie uvedena počáteční *intonací* a každý poloverš ukončen *kadencí* („koncovkou“) – první poloverš kadencí střední (*mediací*), druhý poloverš kadencí závěrečnou (*terminací*). Šikmá čárka ukazuje, na kterém tónu kadence se nachází přízvuk. Tento přízvuk by měl odpovídat slovnímu přízvuku posledního slova v textu (vyznačeno tučným písmem). Pokud oprášíme své znalosti českého jazyka, vzpomeneme si, že čeština má hlavní přízvuk vždy na první slabice. Protože slova mohou mít různou délku, je opět potřeba prostor mezi přízvukovým a posledním tónem něčím vyplnit. To naznačuje prázdná (dutá) nota, která se použije jen tehdy, má-li poslední slovo (či sousloví s předložkou) více slabik než dvě (jako v našem případě tříslabičná slova „zasáhla“ a „pozvedla“). Pokud je slovo příliš dlouhé, je možné si z nouze vypomoci některým z vedlejších přízvuků. Většinou to však není nutné. Kadence má někdy před přízvukem přípravný pohyb, jeho začátek je naznačen kurzívou.

Někdy se stane, že verš nemá dva, nýbrž tři poloverše. V tom případě se použije ještě třetí, menší kadence zvaná *flexa*, která ukončí první poloverš, druhý a třetí se podkládají *mediací* a *terminací* (Ž 66:1b.2):



Hlahol Bohu celá **z**emě: † pějte žalmy k slávě jeho **j**ména: \* jeho slávu...

Flexa bývá většinou jen poklesnutím melodie o jeden či dva tóny, její pozice bývá v textu vyznačena křížkem.

Intonace (někdy označovaná i latinským slovem *initium*) se používá pouze v prvním verši žalmu, další verše začínají rovnou první recitantou. Výjimku tvoří pouze novozákonní kantika Benedictus a Magnificat (což jsou z formálního hlediska také žalmy), u kterých intonací začíná každý verš.

Martin Grombířík